



SERVIÇO PÚBLICO FEDERAL  
UNIVERSIDADE FEDERAL DO PARÁ  
INSTITUTO DE CIÊNCIAS DA ARTE

PROCESSO SELETIVO DE RESIDÊNCIA  
MULTIPROFISSIONAL 2014

CANTO POPULAR

EDITAL N.º 1- UFPA de 13/01/2014

30 de março de 2014

Nome: \_\_\_\_\_ N.º de Inscrição: \_\_\_\_\_

BOLETIM DE QUESTÕES

LEIA COM MUITA ATENÇÃO AS INSTRUÇÕES SEGUINTEs.

- 1 Este BOLETIM DE QUESTÕES contém 20 QUESTÕES OBJETIVAS. Cada questão apresenta cinco alternativas, identificadas com as letras **(A)**, **(B)**, **(C)**, **(D)** e **(E)**, das quais apenas uma é correta.
- 2 Confira se, além deste BOLETIM DE QUESTÕES, você recebeu o CARTÃO-RESPOSTA destinado à marcação das respostas das questões.
- 3 É necessário conferir se a prova está completa e sem falhas, bem como se o seu nome e seu número de inscrição conferem com os dados contidos no CARTÃO-RESPOSTA. **Caso exista algum problema, comunique-o imediatamente ao fiscal de sala.**
- 4 A marcação do CARTÃO-RESPOSTA deve ser feita com caneta esferográfica de **tinta preta ou azul**.
- 5 O CARTÃO-RESPOSTA não pode ser dobrado, amassado, rasurado, manchado ou conter qualquer registro fora dos locais destinados às respostas. Não é permitida a utilização de qualquer espécie de corretivo. O Cartão só será substituído se contiver falha de impressão.
- 6 O CARTÃO-RESPOSTA é o único documento considerado na avaliação. O BOLETIM DE QUESTÕES deve ser usado apenas como rascunho e não valerá, sob hipótese alguma, para efeito da correção.
- 7 Ao término da prova, devolva ao fiscal de sala todo o material relacionado no item 2 e assine a LISTA DE PRESENÇA. A assinatura do seu nome deve corresponder àquela que consta no seu documento de identificação.
- 8 O tempo disponível para a prova é de **três horas, com início às 9h00 e término às 12h00**, observado o horário de Belém-PA.
- 9 Reserve os 30 minutos finais para a marcação do CARTÃO-RESPOSTA.
- 10 **As questões que demandam audição serão iniciadas às 9h30min.**



## CANTO POPULAR

As questões de 1 a 5 demandam audição de trechos musicais selecionados.

- O início de cada questão será indicado por um sinal sonoro duplo.
- Entre o início de cada questão e a primeira execução de cada trecho haverá um intervalo de 60 segundos, para leitura do comando e das alternativas.
- Os trechos serão repetidos a quantidade de vezes determinada no comando de cada questão.
- O início da primeira execução e das repetições de cada trecho será indicado por um sinal sonoro simples.
- Entre cada execução ou repetição, haverá um intervalo de 30 segundos.

**1** Você ouvirá duas vezes um trecho da música *I wanna be sedated*, da banda estadunidense Ramones. Marque a alternativa que contém o tipo de campo harmônico sobre o qual a música está construída.

- (A) Campo harmônico sobre a escala maior.
- (B) Campo harmônico sobre a escala menor natural.
- (C) Campo harmônico sobre a escala menor harmônica.
- (D) Campo harmônico sobre o modo mixolídio.
- (E) Campo harmônico sobre a escala de tons inteiros.

**2** Você ouvirá três vezes o refrão da música *Moves Like Jagger*, da banda estadunidense Maroon 5. Marque a alternativa que contém o tipo de escala sobre a qual está construída a melodia da voz.

- (A) Escala maior.
- (B) Escala menor natural.
- (C) Escala menor harmônica.
- (D) Escala do modo dórico.
- (E) Escala do modo frígio.

**3** Você ouvirá cinco vezes um trecho de *Popcorn*, do grupo alemão de música eletrônica Kraftwerk. A tonalidade é Sol menor. Entre as alternativas abaixo, marque a que contém a transcrição rítmico-melódica mais apropriada do solo tocado pelo sintetizador.

- (A)
- (B)
- (C)
- (D)
- (E)



SERVIÇO PÚBLICO FEDERAL  
UNIVERSIDADE FEDERAL DO PARÁ  
INSTITUTO DE CIÊNCIAS DA ARTE  
CONCURSO PARA PROFESSOR O ENSINO BÁSICO TÉCNICO E TECNOLÓGICO  
EDITAL N.º 1 – UFPA, DE 13/01/14

4 Você ouvirá cinco vezes um trecho da música *Mistério do Planeta*, interpretada pelo grupo Novos Baianos. Dentre as alternativas abaixo, escolha a que melhor representa a sequência de compassos a partir da entrada da voz no trecho.

- (A)  $\frac{3}{4}$  |  $\frac{7}{4}$  |  $\frac{3}{4}$  |  $\frac{3}{4}$  |
- (B)  $\frac{7}{4}$  |  $\frac{3}{4}$  |  $\frac{3}{4}$  |  $\frac{3}{4}$  |
- (C)  $\frac{4}{4}$  |  $\frac{3}{4}$  |  $\frac{3}{4}$  |  $\frac{3}{4}$  |
- (D)  $\frac{2}{4}$  |  $\frac{3}{4}$  |  $\frac{2}{4}$  |  $\frac{3}{4}$  |
- (E)  $\frac{3}{4}$  |  $\frac{2}{4}$  |  $\frac{3}{4}$  |  $\frac{3}{4}$  |

5 Você ouvirá cinco vezes um pequeno trecho da música *Encontros e Despedidas*, interpretada por Milton Nascimento. Marque a alternativa que melhor apresenta o vocalise da voz mais aguda.

(A)

(B)

(C)

(D)

(E)

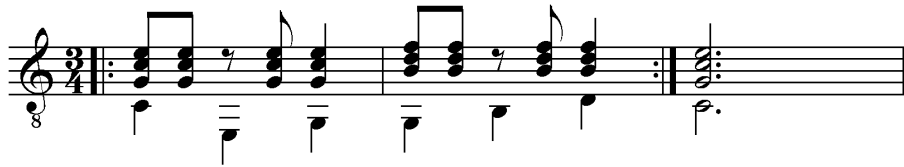
6 O *Hino Nacional Brasileiro* foi criado em 1831 e teve diversas denominações antes do título, hoje, oficial. A letra foi escrita por Joaquim Osório Duque Estrada e a música, elaborada por Francisco Manuel da Silva. Ele foi chamado de *Hino 7 de Abril* (em razão da abdicação de D. Pedro I), *Marcha Triunfal* e, por fim, *Hino Nacional*. Acerca do *Hino Nacional Brasileiro* é correto afirmar:

- (A) Possui um início em tempo acéfalo, pois o canto começa após o acento métrico de compasso.
- (B) Possui um início em tempo tético, pois o canto começa junto ao acento métrico de compasso.
- (C) Possui um início em tempo anacrústico, pois o canto começa um tempo antes do acento métrico.
- (D) A primeira palavra do hino é proparoxítona, o que contribui para um início em tempo tético.
- (E) A primeira palavra é oxítona, provocando um início em anacruse.



SERVIÇO PÚBLICO FEDERAL  
UNIVERSIDADE FEDERAL DO PARÁ  
INSTITUTO DE CIÊNCIAS DA ARTE  
CONCURSO PARA PROFESSOR O ENSINO BÁSICO TÉCNICO E TECNOLÓGICO  
EDITAL N.º 1 – UFPA, DE 13/01/14

7 A transcrição da *levada* abaixo pode ser atribuída a qual gênero musical?



- (A) Forró.
- (B) Choro-canção.
- (C) Frevo.
- (D) Balada.
- (E) Guarânia.

8 Sobre os aspectos teóricos da harmonia vocal, marque a afirmativa correta:

- (A) Num arranjo vocal, é preferível utilizar as notas evitadas de uma escala de acorde para garantir uma sonoridade moderna e eficaz, deixando para trás o uso de intervalos paralelos de terça, tão característicos da música sertaneja tradicional.
- (B) Num arranjo vocal, é mais importante a atitude e a experiência do(a) cantor(a) do que outros elementos; a percepção auditiva, o conhecimento de harmonia e o domínio técnico do canto, portanto, podem ser tranquilamente dispensados.
- (C) *Blue notes* podem ser utilizadas em diversas circunstâncias musicais, sendo esse um dos recursos de sofisticação em arranjos vocais; um dos casos de uso característico de *blue notes* é o que é feito em estilos de música latina tradicional, como a salsa.
- (D) O arranjo vocal deve respeitar os elementos de estilo da música e também as possibilidades vocais do grupo ou solista que executará a música; assim, um arranjo para voz masculina não deverá ser desenvolvido na tonalidade de mi maior, mais adequada para vozes femininas.
- (E) A percepção harmônica do(a) cantor(a) é crucial para a adequada realização de um arranjo vocal; assim, ele(a) será capaz de corrigir problemas de afinação, por exemplo, na terça do acorde, que o caracteriza como maior ou menor.

9 Quanto a arranjos vocais, marque a afirmativa correta:

- (A) Podem ser usadas as notas de acorde e suas tensões, bem como uníssonos.
- (B) O uso de notas reais acima do Dó<sub>3</sub> é confortável para os cantores com vozes graves.
- (C) Os cantores ou cantoras devem utilizar sempre seu registro médio.
- (D) Todos os acordes da música sob arranjo devem ser harmonizados a várias vozes.
- (E) É adequado o uso da nota lá<sub>3</sub> no contralto sobre um acorde de F#m.

10 Marque a alternativa que apresenta apenas compassos compostos.

- (A) 12/8, 6/4, 9/2.
- (B) 12/3, 6/5, 9/7.
- (C) 6/4, 3/2, 9/16.
- (D) 5/8, 7/4, 9/2.
- (E) 6/8, 5/8, 3/4.



SERVIÇO PÚBLICO FEDERAL  
UNIVERSIDADE FEDERAL DO PARÁ  
INSTITUTO DE CIÊNCIAS DA ARTE  
CONCURSO PARA PROFESSOR O ENSINO BÁSICO TÉCNICO E TECNOLÓGICO  
EDITAL N.º 1 – UFPA, DE 13/01/14

**11** Sobre o icônico festival de Woodstock, é correto afirmar que:

- (A) Durante os três dias do evento, influenciados pelos ideais comunistas, artistas e público pediram o fim da Guerra do Vietnã e propuseram o abandono de certas convenções sociais (como a religião e a propriedade privada). Por seu caráter alternativo, o festival foi considerado escandaloso pela sociedade conservadora de então, o que colaborou para o fortalecimento da imagem do *rock* como um gênero libertário e contestador. Destacaram-se as performances de Rolling Stones e Joe Cocker.
- (B) Tendo acontecido no final dos anos 1960, em um período de grave crise política e econômica nos Estados Unidos, significou o início de uma nova fase para o *rock*; as performances emblemáticas e marcadas pelo tom politizado de ícones como Janis Joplin e The Who representaram para os expectadores o abandono da ingenuidade nas letras e arranjos predominantes no *rock* até então.
- (C) Foi um evento de extrema importância para a história do *rock*, pois, durante os “Três dias de paz e música” apresentaram-se bandas como Yes e Led Zepellin, cuja sonoridade sofisticada e sem apelo comercial aparente seria não muito tempo depois classificada pela crítica especializada como representativa de um novo subgênero, o *rock* progressivo.
- (D) Foi um evento de extrema importância para a história do *rock* e que veio a tornar-se quase mítico para a cultura do século XX em geral. Sob o lema “Três dias de paz e música”, influenciado pelo movimento *hippie* e aludindo à contracultura, foi marcado pelo tom pacifista. Contou com performances de Jimi Hendrix e Santana.
- (E) Foi influenciado pelo movimento *punk*, tendo sido o primeiro evento musical de grande porte na história do *rock* a criticar abertamente o governo e a sociedade de consumo. Destacaram-se as apresentações das principais bandas do movimento: Sex Pistols e Ramones.

**12** Sobre o *jazz*, é correto afirmar que:

- (A) Além de sua vertente instrumental, com o uso intenso da improvisação, existiu (e ainda existe) uma vertente vocal, considerada de importância menor, visto que os cantores não conseguem atingir o mesmo nível técnico e de improvisação dos instrumentistas, além do fato de a expressividade jazzística ser mais relacionada à música instrumental.
- (B) Algumas de suas grandes intérpretes ocupam lugar de destaque no gênero. Entre elas, podem ser citadas Ella Fitzgerald, Sarah Vaughan e Billie Holiday e sua importância equipara-se a de outros grandes nomes do *jazz* como Benny Goodman, Duke Ellington, Miles Davis e Charlie Parker.
- (C) O primeiro jazzista com ampla aceitação popular, o trompista Louis Armstrong, era tão conhecido por sua atuação como instrumentista quanto por sua voz característica. Até hoje sua interpretação vocal mais famosa, a da música *When I fall in love*, é utilizada em comerciais diversos pelo seu apelo emocional.
- (D) Influenciou apenas a música popular, sem consequências para outras vertentes. A única exceção foi a ópera *Porgy and Bess*, com música de Scott Joplin. Curiosamente, num processo inverso de influência, essa ópera acabou por lançar a peça *Summertime*, interpretada por gerações de cantores e cantoras do gênero.
- (E) O trompetista Chet Baker, um dos principais representantes do *warm jazz*, atuava tanto como instrumentista quanto como cantor. Sua voz aveludada, quase sussurrada, e sua ênfase numa interpretação mais intimista, inclusive com a dispensa da bateria, caracterizou esse gênero jazzístico que reagiu ao *cool jazz*.

**13** Sobre o *reggae*, é correto afirmar que:

- (A) O estilo surgiu na década de 1960, na periferia de Kingston, capital da Jamaica; mais tarde, nas décadas de 1970 e 1980, após popularizar-se nos Estados Unidos, deu origem a subgêneros como o *ska* e o *rocksteady*. Seu representante máximo foi Bob Marley.
- (B) As letras são extremamente realistas e politizadas, tratando sobretudo dos problemas sociais vividos pelos negros jamaicanos; sendo crítico ao *establishment*, o estilo procurou manter-se à parte da influência, por exemplo, da cultura de massa e da religião.
- (C) Suas origens se encontram na Jamaica, nos anos 1950; o estilo surge a partir da mistura entre o *jazz* e o *rhythm 'n blues* estadunidenses (tocados amplamente pelas rádios) e ritmos afrocaribenhos tradicionais. A divulgação do *reggae* em escala mundial deu-se após sua popularização na Inglaterra, onde o trabalho das produtoras e dos estúdios o deixou mais palatável para o grande público.
- (D) Surgido da mescla entre o *ska* jamaicano e o *blues* estadunidense, o estilo desempenhou um importante papel para além da música em si: o de veículo dos ideais dos rastafáris; nas letras, divulga-se tal cultura e os artistas são exaltados como exemplos a ser seguidos; questões sociais e políticas são pouco abordadas.
- (E) Surgido da mescla entre a *cumbia* jamaicana e o *jazz* estadunidense, o estilo alcançou ampla divulgação internacional apenas na década de 1980, quando alguns de seus elementos, sobretudo rítmicos, foram incorporados a outros gêneros da música popular, dando origem a subgêneros como o *reggae pop* e o *reggaeton*.



SERVIÇO PÚBLICO FEDERAL  
UNIVERSIDADE FEDERAL DO PARÁ  
INSTITUTO DE CIÊNCIAS DA ARTE  
CONCURSO PARA PROFESSOR O ENSINO BÁSICO TÉCNICO E TECNOLÓGICO  
EDITAL N.º 1 – UFPA, DE 13/01/14

**14** Sobre a música *pop*, é correto afirmar que:

- (A) O uso do conceito não gera controvérsias, pois se refere a quaisquer gêneros e subgêneros orientados comercialmente para o consumo, independentemente da época e do lugar de produção.
- (B) Surgiu entre o fim da década de 1950 e o início da seguinte como uma versão mais suave do *rock*, de estilo mais rítmico e harmonia vocal mais agradável. Posteriormente, o termo “pop” foi usado para caracterizar um tipo de música orientado para o consumo de um público adolescente. Ao lado dos compositores, os produtores são comumente considerados as principais forças criativas por trás dos artistas do *pop*.
- (C) O uso da palavra “popular” em referência a formas mais acessíveis da música data do início do século XX, mas a abreviação “pop” só foi usada a partir da década de 1970, no auge da era *disco*; naquela década, foi adotada como nome genérico para músicas concebidas para as pistas de dança.
- (D) O uso da expressão para caracterizar um gênero musical data dos anos 1980; refere-se a quaisquer músicas produzidas em ambiente urbano com ênfase em parâmetros musicais não contemplados na notação tradicional e que tenham a gravação como principal suporte.
- (E) Cunhada em meados da década de 1960, a expressão em seu uso mais comum refere-se a qualquer tipo de música que confira ou reforce características de identidade em determinado grupo social urbano.

**15** Quanto ao *blues*, é correto afirmar:

- (A) Utiliza-se das chamadas *blue notes*, que são difíceis de cantar por representarem uma alteração antinatural das notas da escala menor; por isso, é imprescindível que o cantor de blues possua uma base técnica vocal impecável.
- (B) Por ser um estilo melancólico, é necessário que o intérprete que se dedica à sua performance experimente constantes sofrimentos; por isso, a busca pelas drogas e outras situações de risco tão comuns entre seus mais conhecidos cantores.
- (C) Vinculado desde o início ao *jazz* e ao *rock*, nunca teve o mesmo prestígio dessas outras manifestações, especialmente por estar vinculado à ideia de que sua prática estava intimamente ligada ao paganismo haitiano.
- (D) Representa a expressão da dor da comunidade negra do sul dos Estados Unidos, que havia sido afastada de sua terra natal contra a vontade; tem suas origens no início da colonização norte-americana no século XVI.
- (E) Surgido como uma manifestação musical dos negros do sul dos Estados Unidos, posteriormente exerceu forte influência na música popular em geral, inclusive sobre os jovens brancos, e tem no canto uma de suas mais fortes expressões.

**16** Sobre a Jovem Guarda, é correto afirmar que:

- (A) Foi um movimento surgido em São Paulo, nos anos 1960, em contraposição à bossa nova carioca, considerada elitista e excludente; inspirada pelo tom libertário e contestador do *rock* então em voga, a jovem guarda trazia aos jovens da época uma música com letras de temática mais cotidiana e com arranjos mais simples, que influenciou massivamente os hábitos da juventude; entre os principais representantes estão Roberto Carlos e Erasmo Carlos.
- (B) Fenômeno de massa diretamente influenciado pelos Beatles, o movimento viria a se tornar sinônimo do *rock* nacional produzido nos anos 1970 devido ao grande êxito do programa “Jovem Guarda”, apresentado por Roberto Carlos e Elis Regina, na TV Record, na esteira do sucesso televisivo obtido pelos festivais na década anterior.
- (C) Foi um movimento de caráter nacionalista dos anos 1960 que buscava a valorização da cultura brasileira através de uma releitura do *rock* internacional, mesclando-o com elementos nacionais; nesse sentido, destacam-se as inúmeras versões em Português para sucessos estrangeiros do estilo convenientemente apelidado *iê-iê-iê*; os maiores ícones do movimento foram Roberto Carlos, Erasmo Carlos e Wanderléa, apresentadores do exitoso e influente programa “Jovens Tardes”, na extinta TV Tupi.
- (D) Está nas origens do *rock* nacional; as letras, de conteúdo desprezioso, versavam basicamente sobre paixões adolescentes; por essa razão, o movimento foi acusado de ser alienante por setores da crítica mais afeitos à bossa nova e às canções de protesto dos festivais; mesmo assim, tendo influenciado o comportamento, a moda e a linguagem da juventude da época, contribuiu para a geração dos primeiros ídolos jovens da música brasileira, tais como Ronnie Von e Roberto Carlos.
- (E) Foi um movimento surgido no âmbito da classe média carioca em meados dos anos 1960; encontrou ampla aceitação popular pouco tempo após ser divulgado em programas de auditório na televisão; caracteriza-se pelo tom engajado das letras e pelos arranjos inspirados no *rock*, em que predominam solos de guitarra e elaborados arranjos vocais; dentre os grupos que se destacaram estão Os Golden Boys, Os Silverhawks, e Renato e seus Blue Caps.





SERVIÇO PÚBLICO FEDERAL  
UNIVERSIDADE FEDERAL DO PARÁ  
INSTITUTO DE CIÊNCIAS DA ARTE  
CONCURSO PARA PROFESSOR O ENSINO BÁSICO TÉCNICO E TECNOLÓGICO  
EDITAL N.º 1 – UFPA, DE 13/01/14

- 17** “O rádio criou mitos, immortalizou profissionais e cativou ouvintes nos mais remotos cantos. Integrou a nação. Mesmo depois da televisão, assegura seu espaço: contra 38 milhões de televisores, temos hoje mais de 70 milhões de rádios. Sua história inclui conquistas e lutas travadas com paixão, presença de espírito e criatividade”. (ROCHA, João. <http://www.almanaquebrasil.com.br/imprensa/8001-incrivele-era-do-radio.html>). Sobre a época do rádio no Brasil e suas implicações no cenário artístico musical, é correto afirmar que:
- (A) Durante a década de 1920, o rádio de Edgar Roquette-Pinto passou a veicular música de qualidade para os poucos aparelhos receptores espalhados pela cidade do Rio de Janeiro. Essa música de qualidade incluía música erudita, mas principalmente a música popular vinda dos morros.
  - (B) Até a década de 1950, mulheres não se aventuravam a postos musicais tipicamente masculinos, como a função de regente, por exemplo. Porém, por meio da programação radiofônica, Chiquinha Gonzaga consagrou-se como maestrina ao apresentar *Ó abre-alas*, regendo a orquestra da Rádio Mauá, fato que contribuiu significativamente para o surgimento de uma plêiade de novas compositoras, como Dolores Duran e Maysa Matarazzo.
  - (C) Na década de 1930 os programas de calouros e de auditório surgiram nas rádios brasileiras e tornaram-se sinônimo de disputa pela audiência do público. As rádios estavam cada vez mais interessadas em entreter o público. Este fato contribuiu para o estabelecimento de uma música popular destinada às massas.
  - (D) Isaurinha Garcia, Dircinha Batista, Dolores Duran e Leny Andrade são antigas cantoras da Rádio Nacional, que voltaram a brilhar em 1987, ao lançarem o conjunto *As cantoras do Rádio*, com a proposta de reviver a era de ouro do rádio no Brasil.
  - (E) O arranjo orquestral do samba *Já te digo*, de autoria de Pixinguinha e Sinhô, ganhou destaque imediato nas primeiras veiculações radiofônicas, contribuindo para o estabelecimento de uma nova fase da música urbana no Brasil que perdurou até o advento da tropicalia.
- 18** Sobre a história do carnaval, é correto afirmar:
- (A) Cordão e rancho designam as confrarias de foliões que desde o início do carnaval carioca, ainda em sua fase de entrudo, animavam as festas de rua da capital brasileira, à época, o Rio de Janeiro. Entre eles podemos citar os pioneiros cordão *Novo Cordão* e o rancho *Reis de Ouro*.
  - (B) A marcha e o samba são os gêneros que definitivamente passaram a caracterizar o carnaval carioca em meados do século XX. Até então, havia uma miscelânea de gêneros nos desfiles das escolas de samba, nos quais se ouvia polca, maxixe e até árias de ópera.
  - (C) A origem do carnaval nos remete ao final do século XIX. Foi na década de 1890 que o minueto e a polca europeia chegaram ao Rio de Janeiro; sua estreia aconteceu no baile de máscaras do famoso Hotel Itália; os gêneros logo se espalharam entre os populares e passaram a integrar os desfiles de rua.
  - (D) Embora Sinhô tenha adquirido a alcunha de “Rei do Samba”, ele também contribuiu para a consolidação da marcha ou marchinha carnavalesca como um novo gênero musical. Duas de suas marchas são *Sai da Raia* e *Pé de Anjo*.
  - (E) Samba-canção e frevo-canção são dois subgêneros carnavalescos. Surgiram no Rio de Janeiro e em Recife, respectivamente, durante as primeiras décadas do século XX. Ambos são análogos pelo processo de variações rítmicas desencadeadas dos seus gêneros de origem. O surgimento desses subgêneros teve a finalidade de tornar o samba e o frevo mais acessíveis à crescente classe média dessas cidades.



SERVIÇO PÚBLICO FEDERAL  
UNIVERSIDADE FEDERAL DO PARÁ  
INSTITUTO DE CIÊNCIAS DA ARTE  
CONCURSO PARA PROFESSOR O ENSINO BÁSICO TÉCNICO E TECNOLÓGICO  
EDITAL N.º 1 – UFPA, DE 13/01/14

**19** Sobre a Bossa Nova, leia atentamente os enunciados listados abaixo e faça o que se pede.

- I. Na década de 1960, a bossa nova se aproximou do samba, tocado nas rádios. Já era possível perceber claramente sua vinculação com o morro, em oposição à música urbana da classe média carioca.
- II. Embora o surgimento da bossa nova esteja diretamente ligado a João Gilberto, novas pesquisas têm demonstrado que Noel Rosa já havia anunciado a *levada* da bossa nova no samba intitulado *São coisas nossas*: “O samba, a prontidão / e outras bossas, / são coisas nossas, / são coisas nossas”.
- III. O Clube de Jazz e Bossa foi uma agremiação surgida no Rio de Janeiro, na década de 1960, que pretendia promover, além de *jazz* e bossa nova, outras formas de música urbana. Teve como seus sócios os músicos Tom Jobim, Vinicius de Moraes, Jorge Guinle, Ricardo Cravo Albin, entre outros.
- IV. O *jazz* e seus acordes dissonantes tornou-se elemento fundante da “nova bossa”, atribuindo-lhe um “quê” de sofisticação, mas esse processo de sofisticação não pararia por aí. De forma análoga a Bill Evans, que passou a utilizar o dodecafonismo de Schoenberg em suas composições, João Gilberto, já por influência de Koellreutter, passaria a utilizá-lo também em suas últimas composições.
- V. A origem do termo *bossa nova* remonta a uma apresentação realizada no bairro carioca de Laranjeiras, em 1959, a convite do Grupo Universitário Hebraico Brasileiro. O baiano João Gilberto apresentou-se ao lado de outros músicos. Ali, pela primeira vez, eles foram denominados os “bossa nova”.

Marque a alternativa que contém todos os enunciados corretos:

- (A) I.
- (B) V.
- (C) III e IV.
- (D) I, IV e V.
- (E) I, II, IV e V.

**20** Quanto a Luiz Gonzaga, é correto afirmar que:

- (A) Foi reconhecido como grande músico e um dos representantes da cultura popular brasileira ainda em vida. Destacando-se inicialmente como sanfoneiro, consagrou-se posteriormente como o cantor das coisas e do povo do nordeste.
- (B) Dentre as influências sofridas por ele estão os tangos, valsas e foxtrotes que precisou executar enquanto tocava no Rio de Janeiro, ao final da década de 1930. Do ponto de vista da música nordestina, sua principal influência foi o músico Dominginhos.
- (C) Sua música foi tão marcante em sua época que até hoje influencia profundamente a música praticada no Brasil. Bandas como Mastruz com Leite e Aviões do Forró, por exemplo, guardam essa herança na prática do forró pé-de-serra.
- (D) Figurou como o principal representante da música nordestina, que ocupa papel importante no cenário da música popular brasileira, nos anos imediatamente posteriores à Primeira Guerra Mundial, quando o país sofreu uma avalanche de músicas importadas.
- (E) Também conhecido como o rei do baião, tocava sanfona e compunha músicas que eram interpretadas por outros cantores. Seu próprio trabalho como cantor, porém, não foi devidamente valorizado enquanto viveu.