



SERVIÇO PÚBLICO FEDERAL
UNIVERSIDADE FEDERAL DO PARÁ
INSTITUTO DE CIÊNCIAS DA ARTE

PROCESSO SELETIVO DE RESIDÊNCIA
MULTIPROFISSIONAL 2014

VIOLÃO ERUDITO E POPULAR

EDITAL N.º 1- UFPA de 13/01/2014

30 de março de 2014

Nome: _____ N.º de Inscrição: _____

BOLETIM DE QUESTÕES

LEIA COM MUITA ATENÇÃO AS INSTRUÇÕES SEGUINTES.

- 1 Este BOLETIM DE QUESTÕES contém 20 QUESTÕES OBJETIVAS. Cada questão apresenta cinco alternativas, identificadas com as letras **(A)**, **(B)**, **(C)**, **(D)** e **(E)**, das quais apenas uma é correta.
- 2 Confira se, além deste BOLETIM DE QUESTÕES, você recebeu o CARTÃO-RESPOSTA destinado à marcação das respostas das questões.
- 3 É necessário conferir se a prova está completa e sem falhas, bem como se o seu nome e seu número de inscrição conferem com os dados contidos no CARTÃO-RESPOSTA. **Caso exista algum problema, comunique-o imediatamente ao fiscal de sala.**
- 4 A marcação do CARTÃO-RESPOSTA deve ser feita com caneta esferográfica de **tinta preta ou azul**.
- 5 O CARTÃO-RESPOSTA não pode ser dobrado, amassado, rasurado, manchado ou conter qualquer registro fora dos locais destinados às respostas. Não é permitida a utilização de qualquer espécie de corretivo. O Cartão só será substituído se contiver falha de impressão.
- 6 O CARTÃO-RESPOSTA é o único documento considerado na avaliação. O BOLETIM DE QUESTÕES deve ser usado apenas como rascunho e não valerá, sob hipótese alguma, para efeito da correção.
- 7 Ao término da prova, devolva ao fiscal de sala todo o material relacionado no item 2 e assine a LISTA DE PRESENÇA. A assinatura do seu nome deve corresponder àquela que consta no seu documento de identificação.
- 8 O tempo disponível para a prova é de **três horas, com início às 9h00 e término às 12h00**, observado o horário de Belém-PA.
- 9 Reserve os 30 minutos finais para a marcação do CARTÃO-RESPOSTA.
- 10 **As questões que demandam audição serão iniciadas às 9h30min.**



VIOLÃO ERUDITO E POPULAR

As questões de **1** a **5** demandam audição de trechos musicais selecionados.

- O início de cada questão será indicado por um sinal sonoro duplo.
- Entre o início de cada questão e a primeira execução de cada trecho haverá um intervalo de 60 segundos, para leitura do comando e das alternativas.
- Os trechos serão repetidos a quantidade de vezes determinada no comando de cada questão.
- O início da primeira execução e das repetições de cada trecho será indicado por um sinal sonoro simples.
- Entre cada execução ou repetição, haverá um intervalo de 30 segundos.

1 Você ouvirá cinco vezes um trecho da música *Chan Chan*, da banda cubana Buena Vista Social Club. A tonalidade é Ré menor. Marque a alternativa que apresenta a transcrição rítmico-melódica mais adequada das duas vozes.

(A)

(B)

(C)

(D)

(E)



SERVIÇO PÚBLICO FEDERAL
UNIVERSIDADE FEDERAL DO PARÁ
INSTITUTO DE CIÊNCIAS DA ARTE
CONCURSO PARA PROFESSOR O ENSINO BÁSICO TÉCNICO E TECNOLÓGICO
EDITAL N.º 1 – UFPA, DE 13/01/14

2 Você ouvirá três vezes um trecho da música *A Thousand Years*, interpretada pela cantora Christina Perri. A tonalidade é Si bemol maior. Marque a alternativa que contém a progressão harmônica correta.

- (A) B \flat | F/C | Gm F E \flat :|| Gm | Cm F ||
- (B) E \flat | B \flat | Cm F/A B \flat /D :|| Dm | Cm B \flat ||
- (C) F | B \flat /D | Gm F/A B \flat :|| Cm | Gm F ||
- (D) E \flat | B \flat /D | Gm F/A B \flat :|| Cm | Gm F ||
- (E) B \flat | B \flat /D | Gm F/C B \flat :|| Cm | Gm B \flat ||

3 Você ouvirá três vezes um trecho de *Eleanor Rigby*, dos Beatles. A melodia apresenta elementos modais sobre uma tonalidade. Marque a alternativa que apresenta o modo de origem desses elementos e o tipo de tonalidade utilizado na canção.

- (A) Modo dórico / tonalidade menor.
(B) Modo frígio / tonalidade menor.
(C) Modo mixolídio / tonalidade maior
(D) Modo jônico / tonalidade menor.
(E) Modo lícrio / tonalidade maior.

4 Você ouvirá três vezes um trecho do tema do filme *Um tira da pesada*, *Axel F*, em Fá menor. Marque a alternativa que contém a transcrição correta do trecho.

- (A)
- (B)
- (C)
- (D)
- (E)

5 Você ouvirá a gravação de uma obra, sem repetição. Com base na audição e em seus conhecimentos, marque a alternativa correta.

- (A) Trata-se de música instrumental do período clássico, concebida em estilo homofônico.
(B) Trata-se de música instrumental medieval, concebida em estilo contrapontístico.
(C) Trata-se de música instrumental renascentista e tem como forma básica a junção de duas danças de caráter contrastante.
(D) Trata-se de música instrumental neoclássica, representando uma tentativa moderna de resgate das formas e estruturas da música do período clássico.
(E) Trata-se de música instrumental barroca, concebida em estilo polifônico imitativo.



SERVIÇO PÚBLICO FEDERAL
UNIVERSIDADE FEDERAL DO PARÁ
INSTITUTO DE CIÊNCIAS DA ARTE
CONCURSO PARA PROFESSOR O ENSINO BÁSICO TÉCNICO E TECNOLÓGICO
EDITAL N.º 1 – UFPA, DE 13/01/14

6 Sobre a relação entre o contexto histórico e a produção artística/musical do período que na música se denomina clássico, marque a afirmativa correta.

- (A) Grandes acontecimentos que influenciaram diretamente essa relação foram a Reforma Protestante, a independência das colônias britânicas na América do Norte, a Revolução Francesa e a Comuna de Paris; os desdobramentos desses eventos geraram uma arte libertária e contestadora; na música, foram abandonadas as rígidas regras da polifonia barroca.
- (B) Sob influência das ideias de liberdade, igualdade e fraternidade em voga na época, as artes adquiriram um caráter anticlássico, buscando ideais como a liberdade criativa e a emancipação do artista, o que também aconteceu na música.
- (C) Verifica-se grande influência da Reforma Protestante; a produção artística foi marcada por intensa religiosidade; em razão disso, na música, houve proeminência da produção vocal sacra em relação à instrumental profana.
- (D) Observa-se a influência dos ideais iluministas de culto à razão e de crítica ao pensamento marcadamente religioso; a arte do período inspirou-se na antiguidade greco-romana na busca de ideais como forma, equilíbrio e proporção; na música, esses ideais também seriam buscados na clareza de linhas e formas.
- (E) A burguesia buscou utilizar as artes para se autoafirmar como classe social em ascensão; entretanto, embora sua influência seja plenamente observável na produção de outras artes, na música tal influência não ocorreu.

7 Marque a afirmativa correta sobre a música descritiva.

- (A) Exclusiva do período romântico, é caracterizada por ser descritiva e/ou narrativa, tendo a pretensão de evocar, no ouvinte, imagens, personagens, paisagens e/ou fatos.
- (B) Característica do período barroco, é caracterizada por ser descritiva e/ou narrativa, tendo a pretensão de evocar no ouvinte imagens, personagens, paisagens e/ou fatos; nessa linha, tipicamente barroca é a sinfonia programática, que envolve uma espécie de programa-guia para a audiência.
- (C) Pode-se dizer que é um exemplo importante da relação entre música e literatura, um dos elementos característicos do período romântico, como se pode observar na obra de compositores como Berlioz e Liszt.
- (D) Alguns gêneros destacados dentro dessa vertente são a sinfonia de programa, a abertura de concerto e o poema sinfônico, sendo Haydn um dos compositores de maior proeminência.
- (E) É característica do período clássico, tendo sido configurada a partir dos experimentos musicais desenvolvidos pela Escola de Mannheim.

8 Marque a afirmativa correta sobre o período histórico-estético correspondente à música moderna.

- (A) O período entre o final do século XIX e meados do século XX foi marcado por um desenvolvimento tecnológico sem precedentes, o qual, ao mesmo tempo em que traria avanços notáveis, contribuiria para criar grandes tensões ao redor do mundo, que culminariam em guerras e revoluções cujos efeitos fizeram-se sentir na produção artística da época, incluindo a musical.
- (B) Alguns dos acontecimentos históricos importantes do período foram a Primeira Guerra Mundial e a Revolução Russa. Entretanto, esses acontecimentos, embora tenham influenciado outras disciplinas artísticas, não influenciariam a produção musical correspondente.
- (C) Diferentemente do que ocorreu em períodos anteriores, quando as artes, incluindo a música, estavam divididas em uma série de correntes, estilos e escolas simultâneas com dinâmicas próprias de funcionamento, no século XX elas passariam a seguir um único conjunto de direcionamentos estilísticos.
- (D) Correntes de pensamento de grande influência no período, sobretudo o marxismo, influenciaram a produção artística, dotando-a de um caráter extremamente libertário; na música, a vertente que mais primou pela liberdade total de concepção e forma foi o dodecafonismo de Schoenberg.
- (E) O intenso desenvolvimento científico do século XX levou ao surgimento não só de novos aparatos tecnológicos e, conseqüentemente, de novas concepções artísticas; no caso da música, a criação de novos instrumentos musicais proporcionou aos compositores a exploração de timbres até então inéditos e a própria expansão das técnicas composicionais; as correntes que melhor exploraram esse aspecto foram o neoclassicismo e o expressionismo.



SERVIÇO PÚBLICO FEDERAL
UNIVERSIDADE FEDERAL DO PARÁ
INSTITUTO DE CIÊNCIAS DA ARTE
CONCURSO PARA PROFESSOR O ENSINO BÁSICO TÉCNICO E TECNOLÓGICO
EDITAL N.º 1 – UFPA, DE 13/01/14

9 Sobre a música instrumental, é correto afirmar que:

- (A) A música instrumental não erudita é cultivada nos contextos mais diversos e sofreu influências do *jazz*, do *rock* e das diversas manifestações musicais locais. Assim, o frevo no Brasil corresponde à música *cajun* do sul dos Estados Unidos, e a *habanera* italiana corresponde ao tango brasileiro.
- (B) Dentre a música instrumental concebida e praticada no mundo encontram-se desde as diversas fusões de estilos envolvendo o *jazz* até as produções instrumentais mais tradicionais de músicas de vários países, como a Índia, o Brasil e a Argentina, e artistas variados como Ravi Shankar, Naná Vasconcelos e Astor Piazzolla.
- (C) Só é considerada como música instrumental aquela que apresentar a formação mínima do trio formado por piano/teclado, baixo e bateria. Essa formação é encontrada no *jazz* e no *rock* instrumentais. Quando um único instrumentista executa uma música sem vocais, a música é considerada solo instrumental e não música instrumental.
- (D) Attingiu os gêneros mais diversos, como a música *new age*, que pode ser caracterizada como uma manifestação baseada nos elementos mais suaves da música erudita, do *jazz* e do *folk*, apesar dos solos de guitarra agressivos e virtuosísticos presentes em quase todas as gravações do gênero na década de 1980. Utiliza sons ambientes, sintetizadores e *samplers*.
- (E) As trilhas sonoras originais para o cinema representam um dos campos de atuação para compositores contemporâneos de música instrumental, tendo se tornado o principal espaço de atuação dos compositores da vanguarda experimentalista europeia e americana do século XX, como no caso dos compositores S. Prokofiev, A. Webern e P. Glass.

10 Sobre o *rock* progressivo, é correto afirmar que:

- (A) Recebeu esse nome por representar um processo de melhora (progressão) da qualidade e complexidade musicais do *rock'n'roll*. Nesse sentido, tomou emprestados elementos do *jazz*, da música clássica e do próprio *rock*, em produções musicais ousadas e teatralizadas, com elementos narrativos por vezes retirados da literatura.
- (B) Foi associado inicialmente ao movimento da contracultura na década de 1960, junto com o rock psicodélico e outros gêneros. É uma categoria bastante ampla, incluindo grupos que mesclam música clássica, *rock* e inovações eletrônicas. Evita a batida padrão do *rock* e considera o timbre e a textura como elementos mais importantes.
- (C) Entre suas características podem ser elencadas a utilização intensa de texturas eletrônicas, a vinculação com temáticas fantásticas, o uso de sintetizadores, a longa duração de suas músicas, o uso de vocais agressivos e gritados e o protagonismo de levadas dançantes. As bandas Pink Floyd e Tangerine Dream podem ser vinculadas a ele.
- (D) Representa um estilo ou gênero musical amplo, que abriga tanto manifestações da música clássica quanto do *rock* e do *jazz*. Longos solos de guitarra intercalavam as partes dançantes obrigatórias, usualmente ligadas à evocação de uma estética medieval, com forte utilização dos modos gregos antigos e de uma temática obscura.
- (E) Foi um subgênero do *rock* que sofreu intensa influência da música clássica, podendo ser caracterizado, entre outras coisas, pela leveza sonora e pelo uso constante de formações orquestrais e de instrumentos eletrônicos. Acabou provocando reações que buscaram uma sonoridade mais densa e séria, como o *glam rock*.



SERVIÇO PÚBLICO FEDERAL
UNIVERSIDADE FEDERAL DO PARÁ
INSTITUTO DE CIÊNCIAS DA ARTE
CONCURSO PARA PROFESSOR O ENSINO BÁSICO TÉCNICO E TECNOLÓGICO
EDITAL N.º 1 – UFPA, DE 13/01/14

11 Sobre o choro, é correto afirmar que:

- (A) As origens do gênero remontam à chegada da família real portuguesa ao Rio de Janeiro, em 1808; o choro nasceu quando danças tradicionais europeias trazidas pela realeza (como o minueto, a quadrilha, a polca e o *schotish*) passaram a ser tocadas de uma forma diferente, influenciada por estilos de origem africana já então populares na colônia, como o lundu.
- (B) Suas origens remontam ao início do século XX, quando se fizeram sentir os efeitos do processo de industrialização sofrido pelo Brasil no final do século anterior, sobretudo no Rio de Janeiro; entre esses, a formação de uma classe social menos favorecida no processo, expulsa do centro em direção aos morros; nas primeiras favelas, tocavam-se as modinhas portuguesas de uma forma “abrasileirada”, influenciada pelo maxixe; essa foi a primeira característica do choro.
- (C) Surge a partir das mudanças urbanas e culturais iniciadas no Rio de Janeiro nas primeiras décadas do século XIX, que levaram à constituição de uma classe média burguesa na cidade; o fato teve como consequência musical mais evidente a estilização da modinha (primeiro gênero de música popular autenticamente brasileiro), o que gerou as células rítmicas básicas do choro.
- (D) Suas origens remontam ao processo de independência do Brasil; sendo um tipo de música representativo da miscigenação cultural do país então a ser fundado (por ser uma mescla nascida na colônia entre música europeia e música africana), seria dotado de certo viés nacionalista pelas classes interessadas na libertação política em relação à metrópole.
- (E) Surge no Rio de Janeiro, a partir da abolição da escravatura; os negros ex-escravos, apesar de libertos, acabaram formando uma classe social pobre e sem oportunidades, sobretudo no centro urbano, tendo migrado, então, para os morros; ali, criaram uma forma diferente de tocar as danças de origem europeia, mesclando-as com suas próprias matrizes musicais, o que daria origem ao choro.

12 Leia atentamente as assertivas abaixo sobre a trajetória do samba e seus representantes.

- I Na efervescência nacional do samba como música popular urbana, Carmem Miranda destacou-se como uma das cantoras expoentes do gênero. Sua imagem esteve associada aos interesses do Estado Novo, na Era Vargas, para a difusão da música brasileira no exterior.
- II Samba-canção é o tipo de samba caracterizado por seu apelo melódico e temas envolvendo mágoas e ingratidões. Alguns dos seus principais expoentes foram Dolores Duran, Antônio Maria, Ary Barroso e João de Barro. As canções *Copacabana*, *Risque* e *No rancho fundo* são exemplos do gênero.
- III Sobre o estilo hoje conhecido como samba-enredo, pode-se afirmar que, em sua origem, não possuía enredo. Foi a partir da política estatal de Getúlio Vargas, que criara uma contrapartida de valorização da história brasileira, que as escolas de samba incorporaram enredo à música.
- IV Ary Barroso criou o samba-exaltação, gênero que apresenta melodias extensas, arranjo orquestral e letra de exaltação à pátria. Sua música de maior aceitação, reconhecida internacionalmente, é *Aquarela do Brasil*, gravada pela primeira vez na voz de Francisco Alves, com o arranjo orquestral de Radamés Gnattali.
- V Além de compositor de choro, Pixinguinha escreveu inúmeros sambas-enredos encomendados por seus amigos da escola de samba *Deixa falar*; um desses sambas-enredos é *Aguenta, seu Fulgêncio*, interpretado pela voz de Lourenço Lamartine.

Marque a alternativa que contém todas as assertivas corretas:

- (A) III.
- (B) II, III e IV.
- (C) III, IV e V.
- (D) I, II, III e IV.
- (E) I, II, III, IV e V.



SERVIÇO PÚBLICO FEDERAL
UNIVERSIDADE FEDERAL DO PARÁ
INSTITUTO DE CIÊNCIAS DA ARTE
CONCURSO PARA PROFESSOR O ENSINO BÁSICO TÉCNICO E TECNOLÓGICO
EDITAL N.º 1 – UFPA, DE 13/01/14

13 A polifonia, como o próprio nome esclarece, se traduz como “vários sons”. Ela se refere à execução simultânea de sons de alturas diferentes em determinada música, obedecendo a uma tessitura, e cada grupo de sons constituindo uma melodia relativamente independente. A primeira forma rudimentar de polifonia era chamada de *organum paralelo*. O *organum paralelo* era composto de *vox principalis* (a voz base) e *vox organalis* (voz superior), que formavam um paralelismo de intervalos de 5ª justa. Sobre a 5ª justa, é correto afirmar:

- (A) É o intervalo formado entre o primeiro e o segundo e entre o terceiro e o quinto harmônicos (afinação pitagórica) da série harmônica.
- (B) É a inversão do intervalo de 12ª justa.
- (C) É o intervalo que se forma entre a 3ª e 7ª de uma tétrede dominante.
- (D) É a contraparte do intervalo de 4ª supraumentada da afinação ptolomaica.
- (E) Corresponde à única consonância perfeita da afinação pitagórica, por isso é chamada de justa.

14 As escalas enarmônicas são escalas que possuem sonoridade idêntica, mas nomes diferentes no sistema de afinação com temperamento igual. As escala homônimas possuem nomes iguais, modos diferentes. De posse dessas informações, marque a alternativa que corresponde à escala homônima da enarmônica da relativa da escala de Lá maior.

- (A) Ré maior.
- (B) Si # maior.
- (C) Mi # maior.
- (D) Si b menor.
- (E) Sol b maior.

15 A transcrição da *levada* abaixo pode ser atribuída a qual gênero musical? Marque a alternativa correta.



- (A) Marchinha.
- (B) Maxixe.
- (C) Baião.
- (D) Milonga.
- (E) Capoeira.



SERVIÇO PÚBLICO FEDERAL
UNIVERSIDADE FEDERAL DO PARÁ
INSTITUTO DE CIÊNCIAS DA ARTE
CONCURSO PARA PROFESSOR O ENSINO BÁSICO TÉCNICO E TECNOLÓGICO
EDITAL N.º 1 – UFPA, DE 13/01/14

16 Observe os três trechos a seguir e marque a alternativa que os descreve corretamente:

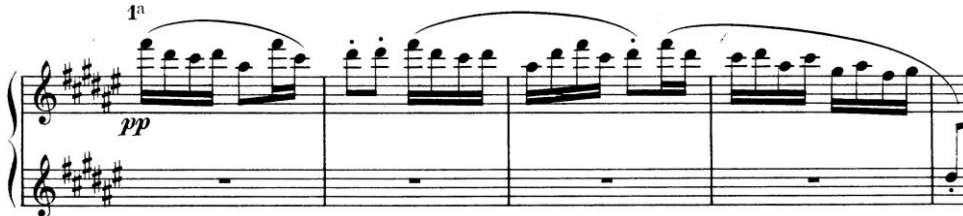
Trecho 1



Trecho 2



Trecho 3



- (A) O primeiro trecho utiliza a tonalidade de dó maior; o segundo utiliza a tonalidade de sol bemol maior; e o terceiro, a tonalidade de fá sustenido maior.
- (B) O primeiro trecho utiliza circunstancialmente a tonalidade de sol maior; o segundo utiliza a tonalidade de mi bemol menor; e o terceiro, a tonalidade de fá sustenido maior.
- (C) O primeiro e o segundo trecho utilizam escalas modais e o terceiro trecho utiliza a escala pentatônica de fá sustenido maior.
- (D) O primeiro trecho utiliza escala modal; o segundo utiliza a tonalidade de sol bemol maior; e o terceiro, a tonalidade de fá sustenido maior.
- (E) O primeiro trecho utiliza o modo mixolídio; o segundo utiliza a tonalidade de sol bemol maior; e o terceiro, a escala pentatônica de ré sustenido menor.



SERVIÇO PÚBLICO FEDERAL
UNIVERSIDADE FEDERAL DO PARÁ
INSTITUTO DE CIÊNCIAS DA ARTE
CONCURSO PARA PROFESSOR O ENSINO BÁSICO TÉCNICO E TECNOLÓGICO
EDITAL N.º 1 – UFPA, DE 13/01/14

17 Marque a alternativa que corresponde à cifra analítica correta do trecho a seguir:

Trecho

Mi

$\begin{array}{c} 4 \\ 4 \end{array} \quad E \quad E^\circ \quad \left| \quad F\#m/E \quad B7(b9) \quad \right| \quad G6 \quad Bb^\circ \quad \left| \quad Am7 \quad D7(b9) \quad \right| \quad Gm7 \quad \left| \right.$

Alternativas

- (A) $I \quad bIII^\circ \quad \left| \quad IIIm7 \quad V7/I \quad \right| \quad bIII6 \quad SubV7 \quad \left| \quad IVm7 \quad V7/III \quad \right| \quad IIIIm7$
- (B) $I \quad bIII^\circ \quad \left| \quad IIIm7 \quad V7 \quad \right| \quad bIII6 \quad bV^\circ \quad \left| \quad IVm7 \quad V7/III \quad \right| \quad bIIIIm7$
- (C) $(Mi) \ I \quad IV^\circ \quad \left| \quad IIIm7 \quad V7/I \quad \right| \quad \begin{array}{c} (Sol) \ I6 \quad bIII^\circ \\ bIII6 \quad - \end{array} \quad \left| \quad IIIm7 \quad V7 \quad \right| \quad (sol) \ Im7$
- (D) $(Mi) \ I \quad bIII^\circ \quad \left| \quad IIIm7 \quad V7/I \quad \right| \quad \begin{array}{c} (Sol) \ I6 \quad bIII^\circ \\ bIII6 \quad - \end{array} \quad \left| \quad IIIm7 \quad V7 \quad \right| \quad (sol) \ Im7$
- (E) $I \quad I^\circ \quad \left| \quad IIIm7 \quad V7 \quad \right| \quad III6 \quad bV^\circ \quad \left| \quad IVm7 \quad V7/bIII \quad \right| \quad IIIIm7$

18 Sobre os aspectos teóricos que envolvem a estruturação de acordes, marque a afirmativa correta:

- (A) O acorde $C\Delta$ na tonalidade de sol maior apresenta a tônica na nota dó.
- (B) Na tonalidade de Dó sustenido maior, o acorde $F\#7M/C\#$ tem o baixo na nota dó $\#$ enquanto a tônica é fá $\#$.
- (C) O baixo do acorde de Fbm/Cb está na nota si.
- (D) O baixo, a fundamental e a tônica coincidem no acorde $Cb7M(9)$ na tonalidade de si maior.
- (E) O acorde em 1ª inversão apresenta o baixo na terça, como em $C\#m7M/E$.

19 Sobre os aspectos teóricos que envolvem o Campo Harmônico, marque a afirmativa correta:

- (A) A tríade I de uma escala maior pode ser encontrada também sobre o 4º grau da escala homônima menor na forma harmônica de um de seus tons vizinhos diretos.
- (B) A tríade sobre o 6º grau na tonalidade de mi maior corresponde ao acorde do 2º grau na escala relativa da escala menor com cinco sustenidos na armadura.
- (C) A alteração do 7º grau na escala menor harmônica gera mais três tríades diatônicas: uma maior, uma menor e uma aumentada.
- (D) A tríade diminuta diatônica de uma escala maior corresponde também ao acorde construído sobre o 4º grau do modo frígio desta mesma escala.
- (E) Nos acordes diatônicos construídos sobre as escalas maiores e menores em suas diversas formas, o V é sempre maior por sua característica dominante.



SERVIÇO PÚBLICO FEDERAL
UNIVERSIDADE FEDERAL DO PARÁ
INSTITUTO DE CIÊNCIAS DA ARTE
CONCURSO PARA PROFESSOR O ENSINO BÁSICO TÉCNICO E TECNOLÓGICO
EDITAL N.º 1 – UFPA, DE 13/01/14

- 20** Quanto aos acordes formados sobre os graus das escalas, segundo a harmonia tradicional, é correto afirmar que:
- (A) Um acorde maior com sétima menor e nona menor pode corresponder ao acorde do V grau da escala menor bachiana.
 - (B) Um acorde de $si^{\#6}$ ($vii^{\circ 7}$) pode assumir a função de dominante da subdominante na tonalidade de $sol^{\#}$ menor.
 - (C) A tríade maior com a terça menor e a quinta aumentada só pode ser encontrada diatonicamente no III grau das escalas menores harmônica e melódica.
 - (D) A classificação do intervalo de nona do acorde diatônico de nona da dominante ($V^{\circ 9}$) depende da escala utilizada: será menor para as escalas menores em todas as suas formas e maior para as escalas maiores.
 - (E) É chamada de acorde de sexta napolitana, a tríade construída um semitom acima da tônica na primeira inversão, ou seja, o $II^{\#}_6$.