



UNIVERSIDADE FEDERAL DO PARÁ
CONCURSO PÚBLICO PARA CARGOS TÉCNICO-ADMINISTRATIVOS EM EDUCAÇÃO
EDITAL Nº 10, DE 10 DE JANEIRO DE 2022

RESPOSTA(S) AO(S) RECURSO(S) CONTRA O GABARITO PRELIMINAR DA PROVA OBJETIVA

CARGO/DISCIPLINA: TÉCNICO EM RADIOLOGIA
QUESTÃO: 23
RESULTADO DA ANÁLISE: DEFERIDO – GABARITO RETIFICADO

PARECER: A alternativa “A” é a alternativa correta. O gabarito deve ser retificado.

CARGO/DISCIPLINA: TÉCNICO EM RADIOLOGIA
QUESTÃO: 26
RESULTADO DA ANÁLISE: INDEFERIDO

PARECER: Dose máxima permissível (DMP) é a quantidade máxima de radiação absorvida que pode ser administrada a um indivíduo como dose corporal total de forma segura (THRALL, Donald E. **Textbook of Veterinary Diagnostic Radiology-E-Book**. Elsevier Health Sciences, 2015). A **Comissão Nacional de Energia Nuclear**, através da Norma CNEN – NN – 3.01 de 13/03/2014 (“Diretrizes Básicas de Proteção Radiológica”) estabelece as diretrizes de proteção radiológica em todo o território nacional, e determina que o limite é de 20mSv/ano a dose efetiva de corpo inteiro (termo indivíduo, utilizado na questão). Além disso, as alternativas fazem referência a DOSE/ANO, não sendo, portanto, questionado o limite ponderado em cinco anos.

CARGO/DISCIPLINA: TÉCNICO EM RADIOLOGIA
QUESTÃO: 28
RESULTADO DA ANÁLISE: INDEFERIDO

PARECER: Apesar do mecanismo de manutenção da diferença de potencial está corretamente descrito na alternativa “C”, ele não é suficiente para responder ao solicitado na questão. Com isso, apenas a alternativa “E” explica o desgaste do ânodo com o tempo.

CARGO/DISCIPLINA: TÉCNICO EM RADIOLOGIA
QUESTÃO: 30
RESULTADO DA ANÁLISE: INDEFERIDO

PARECER: Segue uma figura do livro “**Diagnóstico de radiologia veterinária**” (THRALL, Donald E. **Textbook of Veterinary Diagnostic Radiology-E-Book**. Elsevier Health Sciences, 2015), CAP. 5, pag. 178, que exemplifica o conceito de densidade óptica inverso ao conceito de densidade física. Invalidando a possibilidade da opção B) estar correta.



UNIVERSIDADE FEDERAL DO PARÁ
CONCURSO PÚBLICO PARA CARGOS TÉCNICO-ADMINISTRATIVOS EM EDUCAÇÃO
EDITAL Nº 10, DE 10 DE JANEIRO DE 2022

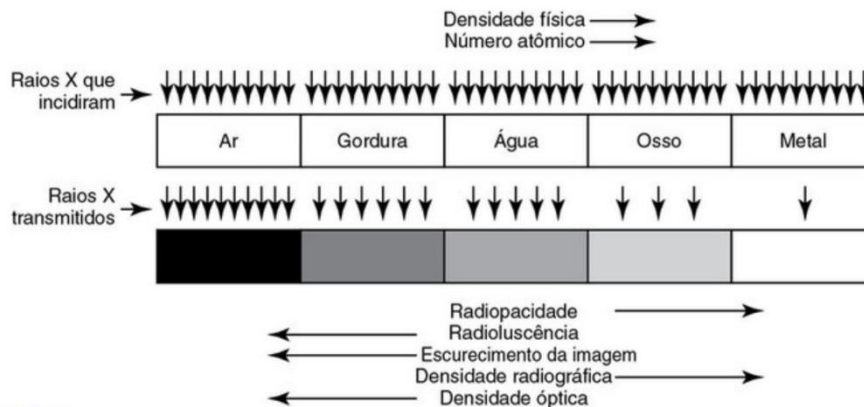


FIG. 5-2 Espessuras idênticas de ar, gordura, água, osso e metal são atingidas por um número igual de raios X. Note que nem todas as substâncias absorvem os raios X com a mesma eficiência. Neste exemplo, a **densidade** física e o número atômico efetivo *aumentam* da esquerda para direita. Como resultado, o número de raios X que penetra cada espessura *diminui* da esquerda para direita. Essa *absorção diferencial* dos raios X, relacionada com a **densidade** física e o número atômico efetivo, é o que permite que os raios X sejam úteis para a produção de radiografias. À medida que o número de raios X que passa através do objeto muda, o escurecimento da imagem também se altera; quanto mais raios X passam, mais preta é a imagem. Os termos utilizados para descrever negritude e a brancura em uma imagem radiográfica e a relação de uns com os outros estão listados na imagem a seguir. A terminologia menos confusa é para limitar a descrição de uma imagem radiográfica para a radiopacidade e a radiolucência e evitar a utilização de **densidade**.

CARGO/DISCIPLINA: TÉCNICO EM RADIOLOGIA

QUESTÃO: 38

RESULTADO DA ANÁLISE: INDEFERIDO

PARECER: O conceito anatômico “posterior” não pertence a nomina anatômica veterinária http://www.wava-amav.org/downloads/nav_6_2017.zip. Sendo adotado na veterinária o conceito Palmar ou Caudal, de acordo com o proposto na referida questão, estes seriam os termos corretos. Porém, em analogia, o termo “Dorsal”, utilizado no comando da questão associado ao termo “lateral”, leia-se: “Dorsolateral” não estar para posterior, estaria anatomicamente proporcional à “anterior”. Neste caso, após entendido que a incidência radiográfica atingiu a porção “dorsal e lateral” do membro, é factível que a imagem produzida (projetada) seja uma imagem utilizada para evidenciar a superfície dorsomedial e palmarolateral, conforme afirma a alternativa “A”. Veja imagem e tabela do livro (THRALL, Donald E. *Textbook of Veterinary Diagnostic Radiology-E-Book*. Elsevier Health Sciences, 2015) – CAP. 14, pags 560/562.

Tabela 14-1

Resumo das Extremidades Projetadas em Radiografias Oblíquas

PROJEÇÃO	PONTO DE IMPACTO DO FEIXE PRIMÁRIO DE RAIOS X	EXTREMIDADES PROJETADAS
Dorsopalmar	Dorsal	Lateral e medial
Dorsoplantar	Dorsal	Lateral e medial
Craniocaudal	Cranial	Lateral e medial
Palmarodorsal	Palmar	Lateral e medial
Plantarodorsal	Plantar	Lateral e medial
Caudocranial	Caudal	Lateral e medial
Lateromedial	Lateral	Dorsal e palmar, dorsal e plantar ou cranial e caudal
Mediolateral	Medial	Dorsal e palmar, dorsal e plantar ou cranial e caudal
Dorsolateral-palmaromedial	Dorsolateral	Dorsomedial e palmarolateral
Palmaromedial-dorsolateral	Palmaromedial	Dorsomedial e palmarolateral
Dorsolateral-plantaromedial	Dorsolateral	Dorsomedial e plantarolateral
Plantaromedial-dorsolateral	Plantaromedial	Dorsomedial e plantarolateral



UNIVERSIDADE FEDERAL DO PARÁ
CONCURSO PÚBLICO PARA CARGOS TÉCNICO-ADMINISTRATIVOS EM EDUCAÇÃO
EDITAL Nº 10, DE 10 DE JANEIRO DE 2022

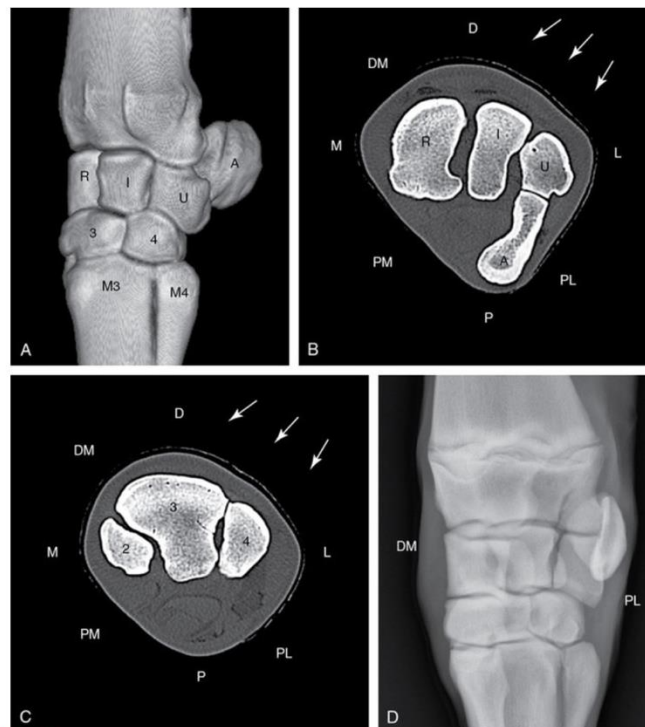


FIG. 14-4 Configuração para uma radiografia dorsolateral-palmaromedial do carpo de um equino. **A**, Imagem de renderização de volume de TC do carpo de um equino na perspectiva dorsolateral. **B**, Imagem transversa de TC do carpo de um equino, por meio da fileira proximal de ossos do carpo. **C**, Imagem transversa de TC do carpo de um equino, pela fileira distal de ossos do carpo. **D**, Radiografia dorsolateral-palmaromedial do carpo equino. Em **B** e **C**, as setas brancas indicam a direção do feixe primário dos raios X. Para uma radiografia dorsolateral-palmaromedial, o feixe primário dos raios X deve incidir na superfície dorsolateral do carpo. Assim, as extremidades dorsomedial e palmarolateral do carpo serão projetadas. A, Osso carpo acessório; 2, Osso carpal II; 3, Osso carpal III; 4, Osso carpal IV; D, Dorsal; DM, Dorsomedial; I, Osso intermediário do carpo; L, Lateral; M, Medial; M3, Osso metatarsal III; M4, Osso metatarsal IV; P, Palmar; PL, Palmarolateral; PM, Palmaromedial; R, Osso carporrádial; U, Osso carpoulnar.

CARGO/DISCIPLINA: TÉCNICO EM RADIOLOGIA

QUESTÃO: 39

RESULTADO DA ANÁLISE: INDEFERIDO

PARECER: O termo “em estação” na anatomia significa “em posição vertical”, ou seja, com os pés apoiados no chão, em pé. E rotineiramente essa posição, apenas é adotada para humanos e não para animais, nos quais a posição de rotina recomendada é o decúbito. Porém em razão do decúbito promover atelectasia e isso poder interferir no exame, diferente do humano, em animais são, portanto, recomendadas três projeções (LLE, LLD e VD), para compensar o efeito do decúbito. (THRALL, Donald E. **Textbook of Veterinary Diagnostic Radiology-E-Book**. Elsevier Health Sciences, 2015) – CAP. 25, pag 1025; SINGH, Harjit; NEUTZE, Janet A.; ENTERLINE, Jonathan R. (Ed.). **Radiology fundamentals: Introduction to imaging & technology**. Springer, 2014. – CAP: 10 pags. 45 – 50. Portanto, a alternativa “B” é a única correta.

CARGO/DISCIPLINA: TÉCNICO EM RADIOLOGIA

QUESTÃO: 42

RESULTADO DA ANÁLISE: DEFERIDO – QUESTÃO ANULADA

PARECER: Em função de possuir duas alternativas corretas, a questão deve ser anulada.



UNIVERSIDADE FEDERAL DO PARÁ
CONCURSO PÚBLICO PARA CARGOS TÉCNICO-ADMINISTRATIVOS EM EDUCAÇÃO
EDITAL Nº 10, DE 10 DE JANEIRO DE 2022

CARGO/DISCIPLINA: TÉCNICO EM RADIOLOGIA

QUESTÃO: 44

RESULTADO DA ANÁLISE: DEFERIDO – QUESTÃO ANULADA

PARECER: Em função de não estar contemplada no conteúdo divulgado a questão deve ser anulada.

CARGO/DISCIPLINA: TÉCNICO EM RADIOLOGIA

QUESTÃO: 45

RESULTADO DA ANÁLISE: DEFERIDO – QUESTÃO ANULADA

PARECER: Em função de não estar contemplada no conteúdo divulgado a questão deve ser anulada.

CARGO/DISCIPLINA: TÉCNICO EM RADIOLOGIA

QUESTÃO: 47

RESULTADO DA ANÁLISE: INDEFERIDO

PARECER: De acordo com a RCD 330, de 2019 (link abaixo), que estabelece, atualmente, os requisitos para a organização e o funcionamento de serviços de radiologia diagnóstica ou intervencionista em seu parágrafo único, do artigo 8º afirma:

“Ficam dispensados da aprovação de que trata o caput deste artigo os serviços de radiologia que disponham apenas de equipamentos móveis, **serviços de densitometria óssea**, serviços de ultrassonografia e consultórios isolados de odontologia que disponham apenas de equipamento de radiografia intraoral.”

Portanto, apenas a alternativa “C” está correta.

<https://www.in.gov.br/web/dou/-/resolucao-rdc-n-330-de-20-de-dezembro-de-2019-35414748?inheritRedirect=true> .